

PFLEGE HINWEISE



MARKEN-FENSTER
NACH DEUTSCHEN
QUALITÄTSSTANDARDS.

GERMAN 
WINDOWS



FENSTER RICHTIG PFLEGEN, WARTEN UND BEDIENEN

Nachstehend haben wir einige Tipps zur korrekten Bedienung und Pflege für Sie zusammengestellt, mit denen Sie ohne großen Aufwand den Wert Ihrer Fenster über Jahrzehnte erhalten.

Richtig reinigen

Kunststoffprofile zeichnen sich durch ihre besonders langlebige und leicht zu reinigende Oberfläche aus. Zum Reinigen Ihrer Fenster genügt daher in der Regel lauwarmes Wasser mit einem milden Reinigungs- oder Spülmittel. Sollten sich grobe Verschmutzungen so nicht entfernen lassen, wenden Sie sich bitte direkt an Ihren Fensterspezialisten.

TIPP:

Die Kunststoffrahmen Ihrer Fenster sollten Sie nach der Reinigung nicht trocken reiben. Reibung erzeugt bei PVC eine elektrostatische Aufladung. Dadurch werden Staubteilchen wieder angezogen. Feuchtes Abwischen mit Seifenwasser hingegen baut Ladung ab und verhindert eine erneute elektrostatische Aufladung.



Scheuermittel und Haushalts- oder Glasreiniger mit aggressiven Inhaltsstoffen wie Alkohol oder Salmiak können die Glas- und Rahmenoberfläche sowie die Dichtungen angreifen und beschädigen. Verwenden Sie bitte nur weiche Reinigungstücher oder -schwämme.

Dichtungen kontrollieren

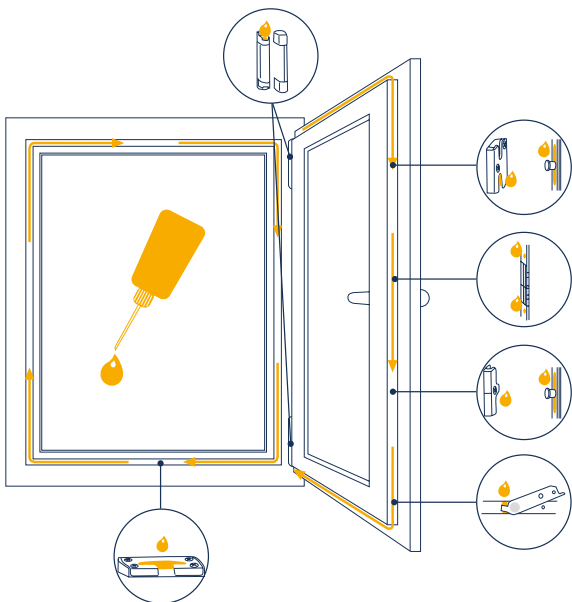
Um Zugluft und Wasser dauerhaft abzuhalten, sind Ihre Fenster mit modernen Dichtungen mit sehr hoher Lebensdauer versehen. Prüfen Sie dennoch die Falzdichtungen ab und zu auf Sitz und Zustand und reinigen Sie sie mit Wasser und einem milden Reinigungsmittel. Kontrollieren Sie, um Feuchtigkeitsschäden zu vermeiden, auch von Zeit zu Zeit die Versiegelungsfugen zwischen Blendrahmen und Mauerwerk. Falls die Dichtmasse rissig ist oder sich an irgendeiner Stelle ablöst wenden Sie sich bitte unverzüglich an Ihren Fensterspezialisten.

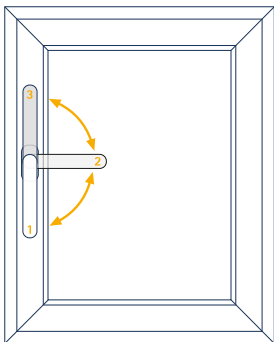
Beschläge nachstellen

Ihre Fenster wurden vom Fachmann sorgfältig eingebaut und justiert. Ein Nachstellen der Beschläge sollte daher in der Regel nicht notwendig sein. Extreme Beanspruchung oder Bewegungen im umliegenden Baukörper können allerdings im Laufe der Jahre eine Nachjustierung an den mechanisch relevanten Punkten erforderlich machen. Am besten lassen Sie diese von Ihrem Fensterfachmann ausführen.

Beschläge warten

Die technisch ausgereiften, hochwertigen Beschläge Ihrer neuen Fenster werden Ihnen bei sorgfältiger Behandlung keinerlei Probleme bereiten. Bitte schmieren Sie alle beweglichen Beschlagteile mindestens einmal jährlich mit säure- und harzfreiem Fett oder Öl und ziehen Sie falls erforderlich die Befestigungsschrauben nach. Ihre Fenster werden es Ihnen mit Leichtgängigkeit und einwandfreier Funktion über Jahre hinweg danken.



**TIPP:**

Vermeiden Sie Zwischenstellungen. Diese können schnell Fehlfunktionen verursachen.

Anleitung zum bestimmungsgemäßen Gebrauch

Öffnen und schließen Sie Ihre Fenster stets sorgfältig. Achten Sie bei der Bedienung vor allem auf die korrekte Stellung des Fenstergriffs:

1 Griff senkrecht nach unten: Der Flügel ist verriegelt

2 Griff waagrecht: Der Flügel ist in Drehstellung

3 Griff senkrecht nach oben: Der Flügel ist in Kippstellung



Es kann passieren, dass sich der Fensterflügel aufgrund einer Fehlstellung des Griffs auch in Kippstellung noch drehen lässt. Keine Sorge, die Sicherheitsschere hält ihn oben sicher fest! Stellen Sie einfach den Griff nach oben und drücken Sie den Fensterflügel an den Rahmen. Dann bringen Sie den Fenstergriff in waagerechte Stellung, drücken noch einmal nach und verriegeln das Fenster (Griff senkrecht nach unten). Ihr Fenster ist jetzt wieder normal bedienbar.

Sicherheitshinweise

- / Drücken Sie den Flügel nicht gegen die Fensterlaibung, da sonst die Bänder überlastet werden können.
- / Setzen Sie den Fensterflügel keiner zusätzlichen Belastung aus indem Sie sich z. B. darauf abstützen. Bei zu hoher Beanspruchung besteht die Gefahr, dass die Bänder brechen.
- / Sichern Sie das geöffnete Fenster gegen Zuschlagen. Zwischen Fensterrahmen und Flügel können Körperteile eingeklemmt und gequetscht werden. Verletzungsgefahr!
- / Klemmen Sie keine Gegenstände zwischen Rahmen und Flügel. Durch derartige Maßnahmen könnten Sie Bauteile des Fensters beschädigen.

Allgemeine Hinweise

Die Reinigung und Pflege der Elemente ist für die Werterhaltung und Gebrauchstauglichkeit erforderlich. Nach Einbau der Elemente sollte bald die Erstreinigung erfolgen (bis 4 Wochen), danach in angepassten Intervallen reinigen. (Halbjahresintervall mindestens einhalten). Der Auftraggeber ist für die sachgemäße Reinigung und Pflege der Elemente verantwortlich. Der Auftragnehmer kann für Schäden und Beanstandungen, die auf unzureichende Reinigung und Pflege zurückzuführen sind, nicht eintreten.

Sinnvoll lüften

Regelmäßiges Lüften reguliert die Luftfeuchtigkeit und sorgt so für ein angenehmes Raumklima. Damit beim Luftaustausch keine wertvolle Energie verloren geht, empfehlen wir Ihnen kurz, aber intensiv zu lüften. Drehen Sie dazu die Heizkörper ab. Öffnen Sie die Fenster zwei- bis dreimal täglich weit und schaffen Sie so Durchzug. Mit dieser sogenannten Stoßlüftung erreichen Sie in nur wenigen Minuten einen nahezu vollständigen Austausch der Raumluft, ohne dass die Wärmespeicher der Wohnung (Wände/Heizkörper/Möbel) auskühlen. Besonders bei hoher Luftfeuchtigkeit, etwa in Bädern, Waschküchen oder nach Putz-, Estrich- oder Malerarbeiten, ist regelmäßiges Lüften notwendig, um eventuelle Schimmelbildung zu verhindern.

TIPP:

Damit Wasser, das etwa bei starkem Schlagregen oder beim Fenster in Kippstellung in den Rahmenfalz eindringen konnte, direkt wieder abgeleitet wird, hat jedes Fenster sogenannte Entwässerungsöffnungen. Diese finden Sie bei geöffnetem Fenster z.B. innen im Rahmenfalz. Kontrollieren Sie regelmäßig, etwa beim Fensterputzen, auch die Entwässerungsöffnungen und entfernen Sie eventuelle Verstopfungen.

TIPP:

Nur einwandfrei eingestellte Flügel gewährleisten optimale Schalldämmung und Dichte. Für die Wartung Ihrer Fenster und Türen wenden Sie sich gerne direkt an Ihren Fachmann.

www.germanwindows.de

GERMAN WINDOWS: Ein Athleticos-Unternehmen.

Ihr Händler: